



Podpůrná péče při onkologickém onemocnění v sociálně aktivizační službě

Michaela Čadková Svejková
Amelie, z.s.

Proč?



člověk je součástí mnoha systémů

=

nemoc je "jen" částí problémů nemocného

je efektivní léčit "jen" nemoc?

je efektivní cílit "jen" na jednu část systému?

Psychosociální pojetí



▣ Vnímání nemoci – roviny:

- Fyzická
- Psychická
- Sociální
- Spirituální

▣ Vliv na kvalitu života

- ▣ **Nemoc spojená s konkrétním člověkem** (jeho potřebami, životními zkušenostmi a momentální situací)



Komplexní péče v nemoci



Proč? Reflektuje to potřeby nemocných, rozkládá odpovědnost účastníků procesu léčby, má dopady v oblasti ekonomiky a efektivity léčby jak na úrovni jednotlivce, tak celku

Kdo? Multidisciplinární tým: lékař, psycholog/psychotrapeut, sociální pracovník, duchovní, aktivizační pracovníci

Meziresortní spolupráce: ministerstvo zdravotnictví a práce a sociálních věcí

Jak? Komplexní přístup k člověku jako celistvému systému, kde se vše ovlivňuje navzájem a to s respektem ke kapacitám služeb a individualitě nemocného

Přímá práce s člověkem a jeho okolím

Prevence dalších dopadů nemoci

Dostupnost? Roztříštěná nabídka, mnohdy bez souvztažnosti ke specifickým, na mnoha místech schází dostupnost.

Otázka vize

Cíl komplexní péče



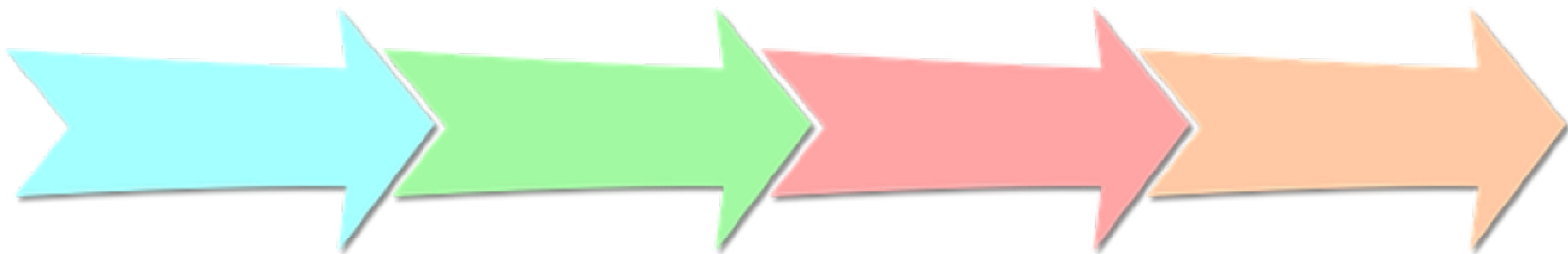
**Společný
prospěch**

Psychosociální pomoc



Aktivity ovlivňující prožívání emocí a vztahů onkologicky nemocného, jeho vztahu k tělu a fyzické pohodě vůbec, jeho sociální a ekonomické zázemí, míru podpory vnitřní i vnější, minimalizace zátěže přenášené na okolí a zpět (rodina, přátelé, pracovní vztahy) a tak dále.

Obecně se jedná o aktivity, které pozitivně ovlivňují přijetí a průběh onkologické léčby, délku přežití pacienta a kvalitu jeho života s onemocněním či po ukončení aktivní léčby, včetně situací dožití.



Psychosociální pomoc



Konkrétně se jedná o podpůrné aktivity během a po léčbě onkologicky nemocného jako je:

- **psychoterapie** (provádí psycholog, psychoterapeut, onkopsycholog),
- **fyzická aktivita** individuální či skupinová (cvičení, rehabilitace, fyzioterapie)
- **poradenství** (sociální pracovník, lékař, farmaceut, právník, pedagog, ergoterapeut)
- **přímá či zprostředkovaná intervence** (krizová, telefonická, internetová zaměřená na přímý výkon intervence či zprostředkování informací či postupů vedoucích k přímé osobní intervenci)
- **aktivizace** směřující k udržení či obnovení pracovních a sociálních dovedností, seberozvoji a zpracování prožívaných událostí spojených s onemocněním

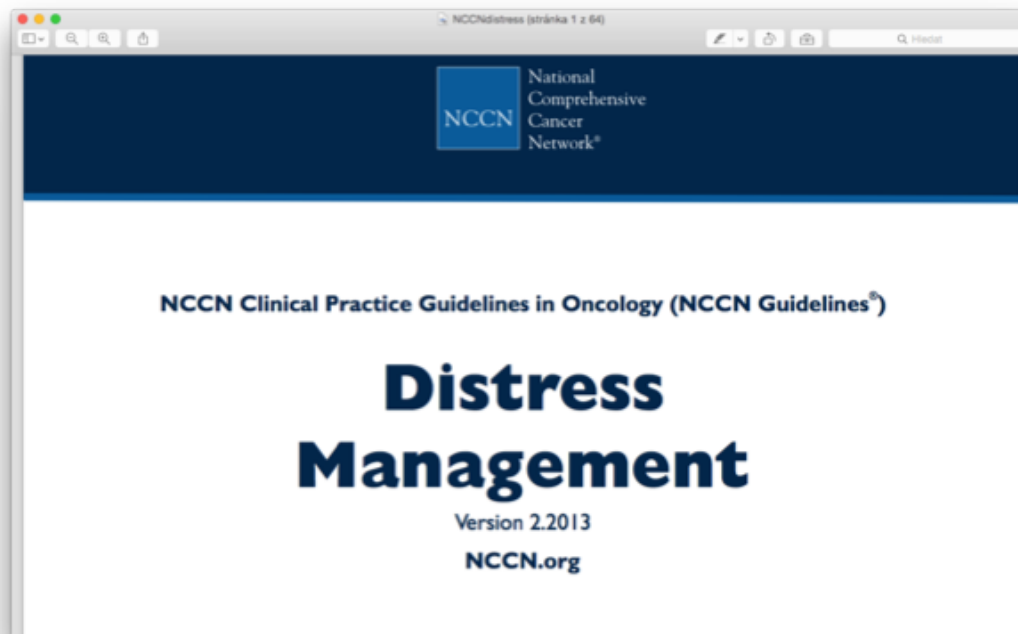
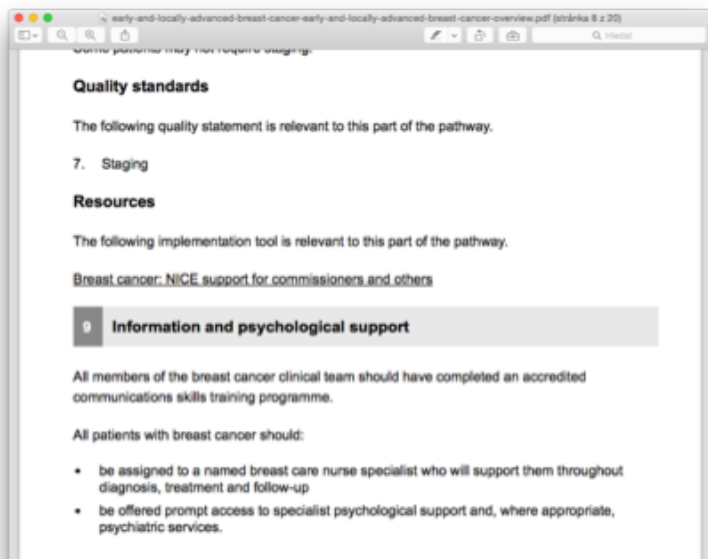
Aplikace do praxe



IPOS, APOS a ti další



- ❑ IPOS - mezinárodní psychoonkologická asociace
- ❑ APOS – americká psycho-sociální a onkologická asociace
- ❑ Guidelines



Podpůrná péče jako součást komplexní onkologické léčby

Rámec onkologické péče v ČR



Česká onkologická společnost a Evropská onkologická společnost mají ve svých doporučeních:

- Nutnost zajištění komplexní, integrované kurativní onkologické péče a péče paliativní, vč. péče psychosociální a péče odborných týmů
- Filosofii neopuštění pacienta
- Kontinuitu péče od dg., v průběhu léčby až po dispenzarizaci, provázanost do terénu k praktickým lékařům, zajištění následné péče - home care, hospicové
- Péči o rodinné příslušníky, poradenství

Národní onkologický program:

- cíl: Zlepšení kvality života onkologicky nemocných
- strategie k jeho dosažení mimo léčbu = 0
- úkoly od roku 2013 v této oblasti = 0

Věstník MZ ČR Onkologická péče v ČR

Komplexní péče v ČR



Sociální služba jako cesta?



- Definována zákonem o sociálních službách 108/2006 a jeho vyhláškou
- Rozeznává služby sociálního poradenství, sociální péče a sociální prevence
- Registrované služby s garancí standardů kvality

Standardy kvality jsou zaměřené nejen na službu jako takovou, ale i na poskytovatele služeb. Velký důraz je kladen na směřování organizace a jejích služeb (smysluplnost a odbornost) a rovnoprávnost klienta/uživatele služby.

Provázanost na plánování služeb – místní, krajské (plánování priorit služeb a jejich kapacit).

Provázanost na financování obcí, krajů a ministerstva (vyhláška určuje maximální limity výše úhrad za služby a také určuje služby, které jsou poskytovány vždy bez úhrad).

Tzv. Pověření o poskytování služby veřejného zájmu.

Redukce širšího pojetí spolupráce pouze na sociální službu.

Klíčové aspekty



- Registrace jako závazek
- Standardy jako minimální garance kvality
- Umožňuje variabilitu uvnitř služby
- Provázání se systémem financování
- Přenosnost systému

- Značná administrativní zátěž
- Nutnost práce odborníků
- Vymezování se vůči části zdravotních témat
- Nízké finanční záruky
- Těžký vstup do současného systému



Služby Centra Amelie v Praze



Nabídka služeb:

- Odborné sociální poradenství – registrovaná sociální služba
- Sociálně aktivizační služby pro seniory a zdravotně postižené – registrovaná sociální služba
- Další podpůrné aktivity – arteterapie, procházky, nordicwalking apod.
- Pacientské a klubové aktivity
- Přednášky a edukace

Zaměření na psychosociální pomoc onkologicky nemocným a jejich blízkým

Působnost v oblasti jak zdravotnictví, tak sociální – přesahy služeb, odborností

Odbornost dostupná pouze v zahraničí, vytváření know-how a aplikace v ČR

Metodika a práce s ní, týmová spolupráce

Služby Centra Amelie v Praze



program
leden 2017

Pravidelné bezplatné aktivity pro onkologicky nemocné a jejich blízké:

INDIVIDUÁLNÍ

Konzultace s psychologem nebo psychoterapeutem

- pondělí • 9.30–12.00
- úterý • 10.00–12.00 a 15.30–17.00
- středa • 17.00–18.00
(po domluvě i po Skype)

Sociální poradenství

- úterý • 15.30–17.00 (nebo po dohodě)

Focusing

- pondělí • 13.00–14.00

SKUPINOVÉ

Relaxací proti stresu

- pondělí • 14.00–15.00

Arteterapie

- pondělí • 15.00–16.30

Čajovna

- pondělí, středa • 13.00–14.00

Podpůrná skupina

- úterý • 11.00–12.00 (začátek 21.3.)

Finanční a sociální gramotnost

- úterý • 9.00–11.00 (od 14.2.)

Cvičení pilates

- úterý • 14.00–15.00 (od 10.1.)

Trénink paměti

- středa • 10.00–12.00 (od 1.2.)

Základy tajči

- středa • 14.00–15.00 (pokročilí)
- středa liché týdny 15.30–16.30 (noví zájemci)

Jóga k lepšímu zdraví a životní harmonii

- čtvrtek • 9.30–10.30 (od 12.1.)

Klub Amelie

Kdo si hraje, nezlobí

- 25. 1. • 15.30–17.00

Společenskými hrami se lidstvo baví již několik tisíc let. Přijďte si zahrát společenské hry. Nenaročná forma relaxace.



tematické měsíce

Téma: Rakovina plic

- Workshopy, přednášky, besedy

Program upřesněn na samostatném letáku!

Amelie, z.s.

Šaldova 15 (vchod z ul. Sokolovská)

180 00 Praha 8 – Karlín

Tel.: 283 880 316 nebo 739 001 123

E-mail: centrum.praha8@amelie-zs.cz

www.facebook.com/amelie.zs

www.amelie-zs.cz



Centrum Amelie Praha tematické měsíce

ZMĚNOU STRAVY
KE ZDRAVÍ
31. 10. 2017 • 16.30 – 18 hod.

Jak by měla vypadat zdravá strava, jak si složit zdravý jídelníček, čemu se vyhnout a co naopak zařadit, jak nás ovlivňuje stres při stravování.



Lektorka: Jitka Laštovičková, nutriční terapeutka

Vstup zdarma.

Prosíme rezervujte si místo:

na e-mail paha@amelie-zs.cz

nebo zaslát sms na tel.: 739 001 123



Více na www.amelie-zs.cz nebo na tel.: 283 880 316

www.facebook.com/amelie.zs

Centrum Amelie Praha, Šaldova 15, Praha 8

Centrum Amelie Praha tematické měsíce

AKTUÁLNÍ SOCIÁLNÍ PROBLEMATIKA
ŽEN S RAKOVINOU PRSU
28. 11. 2017 • 17:00–18:30

Přednáška a diskuse o tom, co legislativní změny přináší v životě nemocných žen ve všech fázích nemoci a jejich blízkým.



Mgr. Šárka Slavíková, soc. pracovnice

Nevíte, kdy o co požádat?

Nerozumíte dokumentům z úřadů?

Jak výhodně kombinovat dávky!

Vstup zdarma

Prosíme, rezervujte si místo:

na e-mail paha@amelie-zs.cz

nebo zaslát sms na tel.: 739 001 123



Více na www.amelie-zs.cz nebo na tel.: 283 880 316

www.facebook.com/amelie.zs

Centrum Amelie Praha, Šaldova 15, Praha 8

Sociální aktivizace v Amelii



Sociální aktivizace:

- Individuální konzultace psychologa či psychoterapeuta přímá
- Individuální konzultace zprostředkovaná – telefonická, e-mailová či přes skajp
- Individuální aktivity – arteterapie, focusing, koučink, nácvik relaxace
- Skupinové aktivity fyzické aktivizace – tajči, pilátes, jóga, procházky
- Skupinové aktivity psychické aktivizace – arteterapie, nácvik relaxace, procházky

Administrace a evidence všech aktivit, sledování obsahu intervencí

Přesné statistické sledování času, aktivit, účasti

Soulad obsahu s vizemi, zásadami a cíli

Bezplatnost poskytování služeb, sledování darů od klientů a jejich nepřijímání

Omezení cílové skupiny / zúžení a definice zdravotním termínem

Benefits pro klienta




- Služba je bezplatná a snadno dostupná
- Služba nabízí vzdělané odborníky a odborné aktivity vedoucí k cílům, ze kterých může klient benefitovat
- Klient je systematicky chráněn před poskytnutím špatné služby (standards služeb, kontrolou registrací a standardů, možností stěžovat si)
- Klient je respektován ve své individualitě, může si vybrat z toho co potřebuje, v míře, která mu je užitečná a příjemná

Klient/pacient/uživatel služby



Základní principy aktivit



- 
- Práce se stresem
 - individuální konzultace
 - podání informací
 - poradenství
 - Fyzická aktivizace
 - docházka do aktivit
 - procházky
 - cvičení s ohledem na fyz/psych stav
 - respekt k fyzickým omezením
 - Psychická aktivizace
 - sebeuvědomění
 - seberozvoj
 - „ocenění“, zhodnocení sebe, svých možností
 - zařazení prožitku do příběhu života
 - Změna

Jak to vypadá v praxi?



- Paní M. je v onkologické léčbě a si zavolá, že by potřebovala s někým promluvit, asi s psychologem
- Je objednána na konkrétní den a čas a v něm také přichází na konzultaci s psychologem
- Během rozhovoru o tom, co je pro ni důležité pracovník identifikuje potřeby, které mohou naplnit další služby cvičení jógy, nácvik relaxace a také odborné sociální poradenství a nabídne je paní M.
- Paní M. přijde na individuální konzultaci ještě 2x
- Také se sama rozhodne, že by pro ni bylo užitečné cvičení jógy a začne na ni docházet, nebojí se cvičení, protože lektorka respektuje její fyzické omezení
- Několik měsíců dochází na jógu a pak při ukončení léčby zjistí, že je vše jiné než dříve, neví jak to bude dál a chce se připravit a tak využije nabídky odborného sociálního poradenství
- Po 6 měsících paní M. ukončí docházku do Centra, protože nastupuje do práce

Cíl služby



- Poskytnout službu, která je dostupná, odborná a napomůže jednotlivcům v realizaci jejich potřeb
- Kultivovat prostředí podpory nemocným i jejich blízkým



Závěr



- Sociální služba pro onkologicky nemocné je možná a realizovatelná
- Redukcí cílové skupiny se však zvyšuje zátěž na poskytovatele
- Spolupráce se zdravotnickými zařízeními je omezená
- Prestiž sociálních služeb je minimální i přes standardizaci jejich služeb
- Bude velmi zajímavý vývoj v oblasti paliativní péče jakožto sociální služby

Děkujeme za pozornost



Amelie, z.s.

Šaldova 15, Praha 8 - Karlín

E-mail: amelie@amelie-zs.cz

Tel.: +420 283 880 316, +420 739 001 123

www.facebook.com/amelie.zs

www.amelie-zs.cz